

10 Merkmale einer Bürgerstiftung

Illustration: Robert Voss

Präambel

Eine Bürgerstiftung ist eine unabhängige, autonom handelnde, gemeinnützige Stiftung von Bürgern für Bürger mit möglichst breitem Stiftungszweck. Sie engagiert sich nachhaltig und dauerhaft für das Gemeinwesen in einem geografisch begrenzten Raum und ist in der Regel fördernd und operativ für alle Bürger ihres definierten Einzugsgebiets tätig. Sie unterstützt mit ihrer Arbeit bürgerschaftliches Engagement.



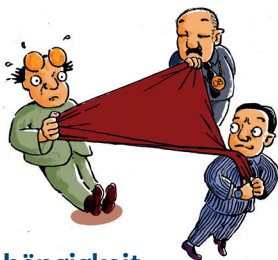
Stärkung des Gemeinwesens

1. Eine Bürgerstiftung ist gemeinnützig und will das Gemeinwesen stärken. Sie versteht sich als Element einer selbstbestimmten Bürgergesellschaft.

2. Eine Bürgerstiftung wird in der Regel von mehreren Stiftern errichtet. Eine Initiative zu ihrer Errichtung kann auch von Einzelpersonen oder einzelnen Institutionen ausgehen.



Stiftergemeinschaft



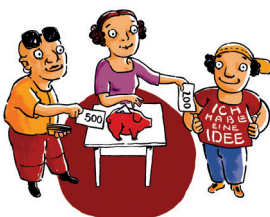
Unabhängigkeit

3. Eine Bürgerstiftung ist wirtschaftlich und politisch unabhängig. Sie ist konfessionell und parteipolitisch nicht gebunden. Eine Dominanz einzelner Stifter, Parteien, Unternehmen wird abgelehnt. Politische Gremien und Verwaltungsspitzen dürfen keinen bestimmenden Einfluss auf Entscheidungen nehmen.

4. Das Aktionsgebiet einer Bürgerstiftung ist geografisch ausgerichtet: auf eine Stadt, einen Landkreis, eine Region.



Lokales Engagement



Kapitalaufbau und Projektförderung

5. Eine Bürgerstiftung baut kontinuierlich Stiftungskapital auf. Dabei gibt sie allen Bürgern, die sich einer bestimmten Stadt oder Region verbunden fühlen und die Stiftungsziele bejahen, die Möglichkeit einer Zustiftung. Sie sammelt darüber hinaus Projektspenden und kann Unterstiftungen und Fonds einrichten, die einzelne der in der Satzung aufgeführten Zwecke verfolgen oder auch regionale Teilgebiete fördern.

10 Merkmale einer Bürgerstiftung

Illustration: Robert Voss

6. Eine Bürgerstiftung wirkt in einem breiten Spektrum des städtischen oder regionalen Lebens, dessen Förderung für sie im Vordergrund steht. Ihr Stiftungszweck ist daher breit. Er umfasst in der Regel den kulturellen Sektor, Jugend und Soziales, das Bildungswesen, Natur und Umwelt und den Denkmalschutz. Sie ist fördernd und/oder operativ tätig und sollte innovativ tätig sein.



Vielfalt der Zwecke



Engagementförderung

7. Eine Bürgerstiftung fördert Projekte, die von bürgerschaftlichem Engagement getragen sind oder Hilfe zur Selbsthilfe leisten. Dabei bemüht sie sich um neue Formen des gesellschaftlichen Engagements.

8. Eine Bürgerstiftung macht ihre Projekte öffentlich und betreibt eine ausgeprägte Öffentlichkeitsarbeit, um allen Bürgern ihrer Region die Möglichkeit zu geben, sich an den Projekten zu beteiligen.



Öffentlichkeitsarbeit



Netzwerkarbeit

9. Eine Bürgerstiftung kann ein lokales Netzwerk innerhalb verschiedener gemeinnütziger Organisationen einer Stadt oder Region koordinieren.

10. Die interne Arbeit einer Bürgerstiftung ist durch Partizipation und Transparenz geprägt. Eine Bürgerstiftung hat mehrere Gremien (Vorstand und Kontrollorgan), in denen Bürger für Bürger ausführende und kontrollierende Funktionen innehaben.



Transparenz und Kontrolle